



**Politecnico  
di Torino**

Dipartimento di Ingegneria  
dell'Ambiente, del Territorio  
e delle Infrastrutture

---

## Sistema di Governo del Dipartimento di Ingegneria dell'Ambiente, del Territorio e delle Infrastrutture (DIATI)

---

REV	DATA	SEZIONE	MODIFICA	REDATTO	VERIFICATO	APPROVATO
1	30/04/2024	Tutto	Revisione a seguito di quanto deliberato nel CdD del 30/04/2024	REQUA	VANIN	LAIO/CdDip
2	19/03/2025	2.3; 3.3	Aggiornamento della lista degli SSD; Aggiornamento responsabilità a livello di CdS a seguito di quanto deliberato dal SA del 22/05/2024 e dal Consiglio del Collegio di Ingegneria per l'Ambiente e il Territorio del 13/12/2024	REQUA	VANIN	LAIO; comunicato in CdDip
3	15/01/2026	3.1	Aggiornamento lista commissioni e referenti	REQUA	VANIN	LAIO; comunicato in CdDip
4	28/01/2026	3.1	Aggiornamento lista commissioni e referenti	REQUA	VANIN	LAIO
5	31/03/2026	3.1	Aggiornamento lista commissioni e referenti	REQUA	VANIN	LAIO; comunicato in CdDip



**Politecnico  
di Torino**

Dipartimento di Ingegneria  
dell'Ambiente, del Territorio  
e delle Infrastrutture

## Sommario

<b>1. SCOPO E CAMPO DI APPLICAZIONE .....</b>	<b>3</b>
<b>2. DIATI – DIPARTIMENTO DI INGEGNERIA DELL’AMBIENTE, DEL TERRITORIO E DELLE INFRASTRUTTURE .....</b>	<b>3</b>
2.1 DIDATTICA DI PRIMO E SECONDO LIVELLO .....	3
2.2 DIDATTICA DI TERZO LIVELLO: I CORSI DI DOTTORATO DI RICERCA .....	4
2.3 MASTER E FORMAZIONE PERMANENTE .....	4
2.3 RICERCA E TERZA MISSIONE/IMPATTO SOCIALE .....	4
<b>3. ORGANIZZAZIONE .....</b>	<b>5</b>
3.1 RUOLI E RESPONSABILITÀ A LIVELLO DIPARTIMENTALE .....	5
3.2 RUOLI E RESPONSABILITÀ AMMINISTRATIVE .....	12
3.3 RUOLI E RESPONSABILITÀ A LIVELLO DI CDS .....	12
3.4 RUOLI E RESPONSABILITÀ A LIVELLO DI CORSO DI DOTTORATO .....	15
<b>4. SISTEMA DI GESTIONE DELLA DIDATTICA DIPARTIMENTALE .....</b>	<b>16</b>
<b>5. SISTEMA DI GESTIONE DELLA RICERCA DIPARTIMENTALE .....</b>	<b>16</b>
<b>6. SISTEMA DI GESTIONE DELLA TERZA MISSIONE/IMPATTO SOCIALE DIPARTIMENTALE .....</b>	<b>17</b>
<b>LISTA DEGLI ACRONIMI .....</b>	<b>18</b>



## 1. SCOPO E CAMPO DI APPLICAZIONE

Il presente documento ha lo scopo di descrivere il Sistema di Governo, di seguito SG, adottato dal Dipartimento di Ingegneria dell'Ambiente, del Territorio e delle Infrastrutture (DIATI) e le azioni volte al soddisfacimento dei Requisiti per l'Accreditamento Iniziale e Periodico delle Sedi e dei Corsi di Studio Universitari.

Il riferimento principale a cui il DIATI si ispira per l'implementazione del suo Sistema di Governo (SG) è il sistema AVA (Autovalutazione, Valutazione periodica, Accredimento) dell'Agenzia Nazionale di Valutazione del Sistema Universitario e della Ricerca, ANVUR. I riferimenti normativi sono quelli di cui il sistema AVA rappresenta l'attuazione: la legge n.240 del 20/12/2010, il decreto legislativo n.19 del 27/01/2012 ed il Decreto Ministeriale n.1154 del 14/10/2021 (AVA3).

Nel SG il DIATI descrive:

- identità della struttura;
- organizzazione: responsabilità e ruoli;
- documenti di gestione della Didattica dei Corsi Universitari;
- documenti di gestione della Ricerca e della Terza Missione.

Il SG, insieme ai documenti da esso richiamati, rappresenta la formalizzazione da parte del Dipartimento degli attori del sistema di assicurazione della qualità di Dipartimento, ritenuti fondamentali per garantire i requisiti di Accredimento e la corretta gestione delle attività della struttura.

## 2. DIATI – DIPARTIMENTO DI INGEGNERIA DELL'AMBIENTE, DEL TERRITORIO E DELLE INFRASTRUTTURE

Il Dipartimento di INGEGNERIA DELL'AMBIENTE, DEL TERRITORIO E DELLE INFRASTRUTTURE (DIATI) è la struttura di riferimento dell'Ateneo nelle aree culturali inerenti alla protezione e alla gestione dell'ambiente e del territorio, alla mitigazione ed adattamento ai cambiamenti climatici, all'utilizzo sostenibile delle risorse naturali e del sottosuolo, alla progettazione, realizzazione, gestione ed esercizio di tecnologie industriali, di infrastrutture civili e di sistemi di trasporto ecocompatibili.

In tali ambiti il DIATI promuove, coordina e gestisce la formazione, la ricerca di base e quella applicata, il trasferimento tecnologico e i servizi al territorio.

Il Dipartimento partecipa, per quanto di competenza, alla definizione della programmazione strategica dell'Ateneo relativamente agli ambiti della didattica, della ricerca e della terza missione/impatto sociale.

### 2.1 DIDATTICA DI PRIMO E SECONDO LIVELLO

Afferiscono al DIATI i seguenti Corsi di Laurea di primo e secondo livello:

- Corso di laurea in Ingegneria per l'Ambiente e il Territorio
- Corso di laurea in Civil and Environmental Engineering



**Politecnico  
di Torino**

Dipartimento di Ingegneria  
dell'Ambiente, del Territorio  
e delle Infrastrutture

- Corso di laurea magistrale in Ingegneria per l'Ambiente e il Territorio
- Corso di laurea magistrale in Georesources and Geoenery Engineering
- Corso di laurea magistrale in Agritech Engineering.

## **2.2 DIDATTICA DI TERZO LIVELLO: I CORSI DI DOTTORATO DI RICERCA**

Per quanto riguarda le attività formative di terzo livello, afferisce al DIATI il Corso di Dottorato in Ingegneria Civile e Ambientale.

## **2.3 MASTER E FORMAZIONE PERMANENTE**

Il DIATI è promotore dei seguenti percorsi di Master universitari ed executive Master, gestiti dalla Scuola di Master e Formazione Permanente:

- Master di II livello in Climate change: adaptation and mitigation solutions
- Master di II livello in Tunnelling: design, construction and management
- Executive Master in Ingegneria Mineraria applicata alle Cave di Pietre Ornamentali
- Master di II livello in Ingegneria e gestione integrata delle reti autostradali
- Master di II livello in Progettazione sostenibile di opere geotecniche e gallerie
- MiNDS: Master in Natural Resources Development and Storage (Master di primo e secondo livello).

Il DIATI propone inoltre, anche in collaborazione con organizzazioni esterne, la realizzazione di corsi di formazione continua pubblicizzati sulla pagina web dedicata del sito di Dipartimento ([https://www.diati.polito.it/impatto\\_sociale/formazione\\_continua](https://www.diati.polito.it/impatto_sociale/formazione_continua)).

## **2.3 RICERCA E TERZA MISSIONE/IMPATTO SOCIALE**

Per quanto riguarda le attività di ricerca e terza missione/impatto sociale, il DIATI è la struttura di riferimento del Politecnico di Torino nelle aree culturali inerenti alla protezione e alla gestione dell'ambiente e del territorio, alla mitigazione ed adattamento ai cambiamenti climatici, all'utilizzo sostenibile delle risorse naturali e del sottosuolo, alla progettazione, realizzazione, gestione ed esercizio di tecnologie industriali, di infrastrutture civili e di sistemi di trasporto ecocompatibili.

Le ricerche svolte negli ambiti di pertinenza del DIATI adottano strumenti di indagine analitici, numerici e sperimentali. Questi ultimi comprendono analisi, misure e prove, svolte sia in laboratorio sia sul campo.

In tali ambiti il DIATI promuove, coordina e gestisce la formazione, la ricerca di base e quella applicata, il trasferimento tecnologico e i servizi al territorio.

Il DIATI è attivo in 5 aree CUN (02 – SCIENZE FISICHE, 04 – SCIENZE DELLA TERRA, 05 – SCIENZE BIOLOGICHE, 08 – INGEGNERIA CIVILE E ARCHITETTURA, 14 – SCIENZE POLITICHE E SOCIALI), che sono rappresentate da 14 Settori Scientifico Disciplinari cui afferiscono i/docenti DIATI:

- BIOS-05/A - ECOLOGIA
- PHYS-05/B - FISICA DEL SISTEMA TERRA, DEI PIANETI, DELLO SPAZIO E DEL CLIMA



**Politecnico  
di Torino**

Dipartimento di Ingegneria  
dell'Ambiente, del Territorio  
e delle Infrastrutture

- CEAR-01/A - IDRAULICA
- CEAR-01/B - COSTRUZIONI IDRAULICHE E MARITTIME E IDROLOGIA
- CEAR-02/A - INGEGNERIA SANITARIA – AMBIENTALE
- CEAR-02/B - INGEGNERIA E SICUREZZA DEGLI SCAVI
- CEAR-02/C - INGEGNERIA DELLE MATERIE PRIME
- CEAR-02/D - IDROCARBURI E FLUIDI DEL SOTTOSUOLO
- CEAR-03/A - STRADE, FERROVIE E AEROPORTI
- CEAR-03/B - TRASPORTI
- CEAR-04/A - GEOMATICA
- GEOS-03/B - GEOLOGIA APPLICATA
- GEOS-04/B - GEOFISICA APPLICATA
- GSPS-06/A - SOCIOLOGIA DEI PROCESSI CULTURALI E COMUNICATIVI.

La propensione del DIATI a trattare tematiche di grande impatto sociale si concretizza in una intensa attività di comunicazione e diffusione delle conoscenze anche al di fuori dell'ambito accademico (terza missione), finalizzata ai servizi di imprese, alla formazione continua e ad attività divulgativa, con iniziative scientifiche, educative e culturali rivolte ad un ampio pubblico.

### **3. ORGANIZZAZIONE**

Il Dipartimento, nel rispetto della legislazione cogente e delle disposizioni regolamentari, ha definito al suo interno Ruoli ed Organismi di governo per garantire il suo corretto funzionamento. Per ciascun ruolo ed Organismo il Dipartimento ha specificato quali sono le funzioni, le responsabilità e la composizione.

#### **3.1 RUOLI E RESPONSABILITÀ A LIVELLO DIPARTIMENTALE**

Sono Organi del Dipartimento: il Direttore/la Direttrice, il Consiglio e la Giunta le cui funzioni e responsabilità sono riportate, rispettivamente, nel Titolo 2, Titolo 3 e Titolo 4 del Regolamento di Dipartimento.

Nella sua attività il Direttore/la Direttrice è coadiuvato/a dal/la Vice Direttore / Vice Direttrice, che lo/a sostituisce in tutte le sue funzioni nei casi di impedimento o di assenza, e da Commissioni con funzione istruttoria, o da Referenti, appositamente nominati/e dal Consiglio di Dipartimento, che forniscono pareri non vincolanti su tematiche specifiche.



**Politecnico  
di Torino**

Dipartimento di Ingegneria  
dell'Ambiente, del Territorio  
e delle Infrastrutture

### 3.1.1 Commissione Programmazione del personale docente

La Commissione Programmazione del Personale Docente ha funzione istruttoria per quanto attiene alla programmazione del personale docente, proponendo al Consiglio di Dipartimento l'attivazione di bandi/chiamate di personale docente e ricercatore sui diversi SSD o SC.

La Commissione è composta da un/a rappresentante per ogni SSD presente in dipartimento con personale docente di I o II fascia.

Il Direttore/la Direttrice convoca le riunioni della Commissione e partecipa alle riunioni senza diritto di voto. Il Direttore/la Direttrice opera in commissione per pervenire, per quanto possibile, a decisioni assunte all'unanimità dei presenti. Qualora non si raggiunga questo obiettivo, i voti in Commissione sono pesati in funzione della consistenza relativa, in termini di numerosità del personale, del SSD in Dipartimento.

### 3.1.2 Commissione Mobilità

La commissione si occupa delle tematiche di mobilità dipartimentale e mezzi di trasporto per soddisfarla, insieme con il trasporto di eventuali materiali.

A tal fine sono incluse la programmazione e la gestione del parco veicoli, comprensive delle modalità d'utilizzo e di monitoraggio, con i relativi spazi, impianti ed applicazioni (ad es., per ricarica elettrica, per sicurezza, per presa e consegna dei mezzi).

La Commissione è coordinata dal/la Referente per la mobilità.

### 3.1.3 Commissione Informatica

La Commissione Informatica, in composizione mista personale docente, personale amministrativo e personale tecnico-informatico del dipartimento:

- Pianifica e coordina le attività di acquisto di materiale informatico (hardware e software)
- Contribuisce a rendere efficienti, in termini di attrezzature informatiche, gli spazi dipartimentali ed i servizi di stampa, di rete e di calcolo, oltre alle licenze software, di competenza ed interesse dipartimentale
- Si occupa anche di eventuali contatti con le strutture di Ateneo (es. hpc) che si occupano dei temi sopracitati, al fine di potenziare e ottimizzare i servizi offerti al Dipartimento.

La Commissione è coordinata dal/la Referente per l'Informatica.



### 3.1.4 Commissione GEDIW

La commissione GEDIW (Gender Equality, Diversity, Inclusion and Wellbeing) si propone di:

- Condividere iniziative trasversali per favorire dialogo e confronto al fine di ottimizzare le procedure lavorative;
- Promuovere attività di team building a tutti i livelli al fine di creare coesione nel personale e senso di comunità;
- Individuare nuovi spazi comuni e ripensare la gestione di quelli già presenti (come zone ritrovo, area pasti) anche attraverso la collaborazione con il referente per l'edilizia e la logistica per migliorare l'esperienza;
- Fare da antenna per raccogliere segnalazioni di criticità al fine di individuare eventuale disagio lavorativo, anche in raccordo con strutture dell'amministrazione centrale e i servizi disponibili in Ateneo;
- Promuovere il benessere lavorativo tramite azioni inclusive concordate con Direttore e/o RGA
- Esprimere parere o proporre iniziative, anche di sensibilizzazione, volte a favorire le pari opportunità (GEDI);
- Raccogliere esigenze formative del personale PTA, promuovere la partecipazione del personale ed essere parte attiva per garantire la formazione specialistica necessaria.

La Commissione coinvolge nei lavori quando necessario i/le rappresentanti della componente studentesca.

### 3.1.5 Commissione per la Qualità

La Commissione Qualità ha la funzione di diffondere la cultura della Qualità nel Dipartimento gestendo, in accordo con i principi del modello ministeriale di Autovalutazione, Valutazione e Accreditamento (AVA), il processo di Assicurazione della Qualità dipartimentale nell'ambito della formazione, della ricerca e della terza missione/impatto sociale promuovendo il miglioramento continuo. La Commissione supporta, inoltre, l'Ateneo negli esercizi di Valutazione della Qualità della Ricerca (VQR).

La Commissione è composta da: il Direttore/la Direttrice (che la coordina), i/le Referenti Dipartimentali per la Qualità della Didattica, della Ricerca e della Terza Missione (ReQUA), il/la Responsabile Gestionale-Amministrativo/a del Distretto, e coinvolge quando necessario il Coordinatore/la Coordinatrice dei Collegi dei corsi di Studio e dei corsi di Dottorato afferenti al Dipartimento e i/le rappresentanti della componente studentesca.

### 3.1.6 Referente per la Biblioteca e le collezioni museali

Il/la referente per la biblioteca e le collezioni museali, in collaborazione con il personale bibliotecario del dipartimento ed i responsabili di area per le aree di biblioteca (Idraulica-Costruzione Idrauliche, Trasporti ed Infrastrutture, Georisorse e Territorio):

- Pianifica e coordina le attività di acquisto di materiale bibliotecario
- Contribuisce a valorizzare le collezioni museali presenti in dipartimento.



### 3.1.7 Referente per la Comunicazione e il public engagement

Il/la referente per la comunicazione e il public engagement:

- contribuisce ad elaborare e a verificare la strategia comunicativa del dipartimento, con particolare riferimento ai social media;
- pianifica le attività di disseminazione e comunicazione della ricerca, delle attività formative delle attività di terza missione (seminari, attività con le scuole, partecipazione a festival della scienza e attività di public engagement, visite ai laboratori, collaborazioni con il mondo dell'arte e del teatro, ...);
- contribuisce ad elaborare e a verificare i contenuti della pagina web di dipartimento.

### 3.1.8 Referente per l'Edilizia e la logistica

Il/la referente per l'edilizia e la logistica svolge attività istruttoria sulle materie sotto indicate, riferendo alla Giunta di Dipartimento, in composizione allargata ai/alle componenti dell'ufficio edilizia e logistica di dipartimento:

- Monitoraggio della allocazione degli spazi dipartimentali;
- Proposte di cambio di destinazione d'uso di locali dipartimentali;
- Interlocazione con PROGES su programmazione ed esecuzione lavori in locali dipartimentali

Il referente per l'edilizia e la logistica si avvale di una specifica commissione mobilità per la pianificazione e gestione del parco mezzi dipartimentale.

### 3.1.9 Referente per l'Internazionalizzazione

Il/la referente per l'internazionalizzazione:

- Opera per favorire attività con valenza internazionale in ambito di formazione, ricerca e terza missione, anche in collaborazione con gli omologhi referenti di collegio, e supporta docenti e studenti nel riconoscere e seguire le relative procedure dipartimentali e di Ateneo (bandi, domande di partecipazione, richieste).
- Costruisce e gestisce il database delle relazioni del personale di Dipartimento con Università straniere (outgoing mobility, progetti in comune, pubblicazioni in comune) per favorire una maggiore organicità delle azioni dipartimentali
- Monitora, con cadenza annuale, gli indicatori di internazionalizzazione (ad esempio, numero studenti stranieri, numero di pubblicazioni con coautori con affiliazione in



Università estere, etc.) del Dipartimento e propone eventuali misure migliorative, anche in funzione degli obiettivi definiti nel Piano Strategico di Dipartimento

- Propone misure di incentivazione della internazionalizzazione al Dipartimento a valere sul Fondo di Finanziamento del Dipartimento (FFD).

### 3.1.10 Referente per la Ricerca

Il/la referente per la ricerca, in sinergia con il/la referente VQR:

- Monitora, con cadenza annuale, la qualità della ricerca scientifica (pubblicazioni, progetti competitivi) prodotta in Dipartimento e propone eventuali misure migliorative, anche in funzione degli obiettivi definiti nel Piano Strategico di Dipartimento
- Propone misure di incentivazione della ricerca al Dipartimento a valere sul Fondo di Finanziamento del Dipartimento (FFD);
- In collaborazione con l'Area Ricerca di Ateneo (RIMIN) stimola le attività di networking e lobbying presso le sedi istituzionali competenti (EU, MIUR) per le tematiche di interesse dipartimentale.

### 3.1.11 Referente per la VQR

Il/la referente per la VQR, in sinergia con il/la referente Ricerca, opera come riferimento per la Valutazione della Qualità della Ricerca per il Dipartimento e lavora come raccordo tra il Dipartimento e l'Ateneo supportando la scelta dei prodotti della ricerca da trasmettere per la valutazione.

### 3.1.12 Referente per la semplificazione amministrativa

Il/la referente alla semplificazione amministrativa:

- Opera in raccordo tra personale docente e ricercatore e componente amministrativa ai fini del conseguimento di effetti e risultati migliorativi;
- Raccoglie segnalazioni riguardanti le difficoltà/criticità delle procedure amministrative
- Elabora proposte di semplificazione e razionalizzazione dei processi che sottopone a Direttore e RGA
- Agevola la trasmissione delle informazioni per la corretta applicazione delle procedure amministrative
- Partecipa alla commissione informatica.

### 3.1.13 Referente per la Sostenibilità

Il/la referente per la sostenibilità, eventualmente avvalendosi della collaborazione di un gruppo di lavoro:



- Contribuisce ad elaborare la strategia dipartimentale in termini di sostenibilità ambientale, in accordo con il Green Team di Ateneo, proponendo obiettivi verificabili e strumenti per realizzarli;
- Monitora annualmente lo stato di avanzamento delle attività proposte;
- Propone misure di incentivazione della sostenibilità al Dipartimento a valere sul Fondo di Finanziamento del Dipartimento (FFD).

#### 3.1.14 Referente per il Trasferimento tecnologico

Il/la referente per il trasferimento tecnologico opera per favorire l'applicazione diretta, la valorizzazione e l'impiego della conoscenza sviluppata in Dipartimento; gestisce il database delle relazioni del personale di Dipartimento con le aziende e gli enti territoriali (contratti, attività svolte in comune) per rendere organiche le azioni dipartimentali. Si coordina con i referenti per i tirocini per monitorare i contatti aziendali e le opportunità di collaborazione, potenzialmente anche in ambito didattico.

Monitora, con cadenza annuale, le attività relative a progetti non competitivi, brevetti e spinoff del Dipartimento, propone momenti di confronto e di formazione su temi di interesse e eventuali misure incentivanti, anche in funzione degli obiettivi definiti nel Piano Strategico di Dipartimento.

#### 3.1.15 Referente IRIS-RM

Il/la referente dipartimentale IRIS-RM, in raccordo con gli uffici centrali, assicura il processo di alimentazione delle informazioni presenti su IRIS per il proprio Dipartimento, con particolare attenzione alla raccolta, validazione e aggiornamento dei dati relativi ai moduli di IRIS-RM: sezioni Aree/Ambiti/Gruppi di Ricerca, Valorizzazione delle Conoscenze e Laboratori. Restano escluse le attività relative al modulo IRIS-IR dedicato alle pubblicazioni. Le attività, a livello dipartimentale, riguardano:

- Coordinamento della raccolta dei dati relative ad Aree/Ambiti e Gruppi di Ricerca, Laboratori e attività di Valorizzazione delle conoscenze (Public Engagement e Terza Missione - PE/TM);
- Supporto operativo e raccordo con gli uffici centrali: punto di contatto per il personale del Dipartimento nell'utilizzo di IRIS-RM; raccordo con gli uffici centrali per l'integrazione dei dati con i siti dipartimentali.

#### 3.1.16 Referente PoliTO per il Sociale

PoliTO per il sociale è un centro del Politecnico di Torino dedicato alla ricerca-azione e all'innovazione aperta con un forte orientamento al cambiamento sociale. Il/la referente dipartimentale svolge il ruolo di:



**Politecnico  
di Torino**

Dipartimento di Ingegneria  
dell'Ambiente, del Territorio  
e delle Infrastrutture

- Supporto all'affiliazione: fornire supporto ai componenti del proprio dipartimento per le affiliazioni "leggere" e non esclusive al centro, facilitando la sinergia tra le diverse strutture dell'Ateneo.
- Mappatura delle competenze: supporto al censimento delle attività e delle competenze dei ricercatori attraverso banche dati e l'organizzazione di workshop e presentazioni presso i singoli dipartimenti.
- Interfaccia e "Antenna": Agiscono come un entry point istituzionale per recepire stimoli e necessità dagli interlocutori esterni connessi al Dipartimento.
- Coinvolgimento del territorio: Collaborano alla mappatura della domanda del territorio e allo stakeholder engagement, interfacciandosi con operatori del terzo settore per fornire agli Organi di Governo un quadro aggiornato delle necessità sociali.

### 3.1.17 Referente Japan Hub

Antenna del Politecnico in Estremo Oriente, il Japan Hub è un centro finalizzato a rafforzare le relazioni esistenti con il paese del Sol Levante e a promuovere nuove collaborazioni negli ambiti della ricerca, formazione e trasferimento tecnologico. La governance del progetto vede partecipi tutte le anime dell'ateneo attraverso una rappresentanza di tutti i dipartimenti e le aree scientifiche. Il/la referente dipartimentale funge da interfaccia tra l'Hub e il Dipartimento.

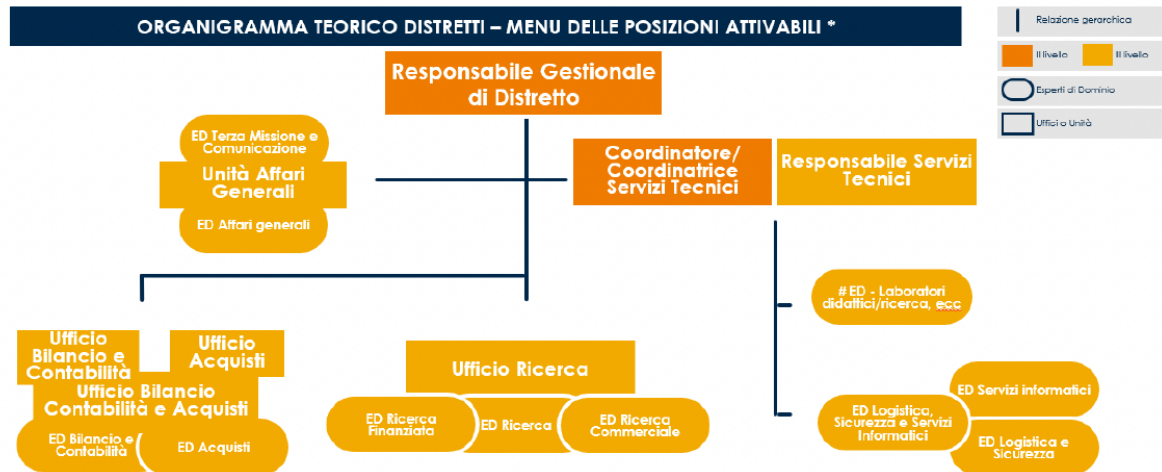
### 3.1.18 Referente China Center

Il China Center offre un coordinamento delle attività del Politecnico di Torino in Cina. La governance del China Center include un Tavolo delle Aree Accademiche (Executive Board), composto dai rappresentanti accademici dei Dipartimenti del Politecnico con lo scopo di definire gli obiettivi e di tradurre la strategia del Politecnico per la Cina in linee di azione accademiche nei campi dell'Educazione, della Ricerca, della Formazione e altro. Il/la Referente dipartimentale funge da interfaccia tra il Centro e il Dipartimento.



### 3.2 RUOLI E RESPONSABILITÀ AMMINISTRATIVE

In accordo con le “Linee Organizzative dell'Amministrazione: Organizzazione dei Distretti Dipartimentali”<sup>1</sup>, il modello organizzativo dell'Amministrazione del DIATI seguirà la seguente strutturazione teorica di massima.



L'organizzazione specifica del DIATI in ambiti e sotto-ambiti verrà definita a valle del Job Posting previsto dal Direttore Generale (Ottobre 2023), tenuto conto della mappatura 2023 effettuata da PEPS sulle attività dipartimentali.

L'avvio della nuova organizzazione è stabilito per il primo gennaio 2024 completando così l'assetto organizzativo complessivo dell'Ateneo.

Per la descrizione del ruolo e delle responsabilità professionali e amministrative del Responsabile Gestionale Amministrativo (RGA) del Dipartimento si rimanda al Decreto del Direttore Generale 136/2022 del 28/01/2022 mentre per il ruolo e le responsabilità delle altre figure che verranno attivate nel Dipartimento a partire dal primo gennaio 2024 al Decreto del Direttore Generale 1871/2023 del 15/09/2023.

### 3.3 RUOLI E RESPONSABILITÀ A LIVELLO DI CDS

#### 3.3.1 Collegio dei Corsi di Studio

Al DIATI afferisce il Collegio dei Corsi di Studio di Ingegneria per l'Ambiente e il Territorio che è competente sulle attività didattiche del CdS triennale e magistrale in Ingegneria per l'Ambiente e il Territorio e del CdS magistrale in Georesources and Geoenergy Engineering.

Il Collegio dei Corsi di Studio, come riportato nell'Art.2 del Regolamento didattico di Ateneo, è l'Organo Collegiale preposto alla organizzazione, gestione, coordinamento e armonizzazione dei corsi di laurea e di laurea magistrale a esso affidati su indicazione del Senato Accademico, conformemente allo Statuto e al Regolamento Generale di Ateneo. Il Collegio si occupa dell'organizzazione, del coordinamento e della valutazione dell'attività

<sup>1</sup> Decreto del Direttore Generale 1871/2023 del 15/09/2023



didattica dei CdS; esprime parere annualmente sulla SUA-CdS, la SMA, e, quando richiesto, il Rapporto di Riesame ciclico.

Sono Organi del Collegio, come riportato nel Regolamento dei Collegi dei Corsi di Studio (Art. 3, 4 e 5):

- Il Coordinatore / la Coordinatrice;
- il Consiglio del Collegio, costituito da tutto il personale docente strutturato interno titolare di insegnamenti dei Corsi di Studio (componenti effettivi). Fa inoltre parte del Collegio, tra i componenti effettivi, una rappresentanza elettiva della componente studentesca iscritta ai Corsi di Laurea o Laurea Magistrale afferenti al Collegio.

Il Coordinatore / la Coordinatrice del Collegio è eletta/o dal Collegio tra i suoi membri effettivi ed è coadiuvata/o nelle sue attività da una Vice Coordinatrice o da un Vice Coordinatore, da lei designato/a tra i professori e le professoresse di ruolo e i ricercatori e le ricercatrici a tempo indeterminato che afferiscono al Collegio.

### 3.3.2 Giunta del Collegio

La Giunta del Collegio, come riportato nell'Art.6 del Regolamento dei Collegi dei corsi di studio, è composta da: il Coordinatore che la convoca, la presiede e provvede all'attuazione delle deliberazioni; i Referenti dei Corsi di Studio; un rappresentante delle discipline formative di base, scelto dal Coordinatore tra i componenti effettivi del Collegio; una rappresentanza della componente studentesca.

### 3.3.3 Referente di CdS

Il/la Referente di CdS, come riportato nel Regolamento dei Collegi dei Corsi di Studio (Art. 7), è il/la docente responsabile dell'Offerta Formativa del CdS e della sua Qualità, eletto/a dal Collegio Didattico tra una rosa di nominativi proposti dal Dipartimento di riferimento.

Al momento risultano attivi presso il DIATI i seguenti Referenti:

- Referente per i CdS dei Corsi di Laurea e di Laurea Magistrale in Ingegneria per l'Ambiente e il Territorio (Classi L-7 e LM-35)
- Referente per il CdS del Corso di Laurea magistrale in Georesources and Geoenergy Engineering (Classe LM-35).

I/le Referenti si avvalgono nelle loro attività del confronto diretto con il personale docente strutturato interno titolare di insegnamenti di ciascun Corso di Studio, riunito nei Consigli di Corsi di Studio. Il/la Referente presiede le attività del CdL di riferimento, sovrintende al buon funzionamento del Corso di Studio, lo rappresenta a tutti i livelli ed è responsabile delle attività di valutazione, monitoraggio e riesame. In particolare:

- Redazione e aggiornamento della SUA-CdL;
- Redazione Scheda di Monitoraggio Annuale (SMA);
- Redazione Rapporto Ciclico di Riesame (RRC).

### 3.3.4 Gruppo di Gestione AQ (GdGAQ)

Il Gruppo di Gestione AQ è individuato all'interno di ciascun CdCS ed è, generalmente, composto da:



**Politecnico  
di Torino**

Dipartimento di Ingegneria  
dell'Ambiente, del Territorio  
e delle Infrastrutture

- Coordinatore/Coordinatrice del Collegio cui il CdS afferisce;
- Vice-Coordinatore/Coordinatrice del Collegio cui il CdS afferisce;
- Referente dipartimentale per la Qualità della Didattica (docente)
- almeno due docenti del CdS;
- un/a rappresentante degli studenti;
- Referente amministrativo/a per la Qualità dipartimentale.

Il GdGAQ coadiuva il Coordinatore/la Coordinatrice in tutti i processi inerenti l'AQ del Corso di Studio.

### 3.3.5 Comitati di Consultazione

Come previsto nel Regolamento dei Collegi dei Corsi di Studio (Art.5), nell'ambito del Collegio di Ingegneria per l'Ambiente e il Territorio sono stati costituiti due Comitati di Consultazione (uno per Ingegneria per l'Ambiente e il Territorio, comune al corso di laurea e al corso di laurea magistrale e uno per Georesources and Geoenergy Engineering) con lo scopo di mantenere aggiornata e coerente l'offerta formativa dei Corsi di Studio rispetto alla domanda di formazione individuata dalle Parti Interessate con lo scopo di favorire l'incontro fra domanda e offerta formativa, misurando e adeguando i curricula alle concrete esigenze culturali e produttive del territorio.

La composizione dei Comitati di Consultazione è aggiornata annualmente dal Consiglio del Collegio.



### 3.4 RUOLI E RESPONSABILITÀ A LIVELLO DI CORSO DI DOTTORATO

Sono Organi del Corso di dottorato di ricerca il Coordinatore/la Coordinatrice ed il Collegio Docenti come riportato nel Regolamento in materia di Dottorato di Ricerca (Art. 9, D.R. n. 1118 del 31 ottobre 2023).

#### 3.4.1 Coordinatore/Coordinatrice del Corso di Dottorato

Il Coordinatore/la Coordinatrice, eletto/a dai membri del Collegio Docenti, è responsabile dell'organizzazione e del funzionamento complessivo del Dottorato e dei percorsi formativi in esso previsti. È coadiuvato/a nelle sue attività da un Vice Coordinatore / Vice Coordinatrice e presiede il Collegio Docenti del Corso di Dottorato.

Nella sua attività può essere coadiuvato/a da uno o più Vice-Coordinatori o Coordinatrici da lui/lei nominati, da un Comitato di consultazione interno composto dai/dalle referenti delle 8 aree tematiche del Corso di Dottorato e dai gruppi di lavoro inerenti alle attività di Benchmarking ed internazionalizzazione. Il nominativo del Vice-Coordinatore / Vice Coordinatrice è pubblicato e aggiornato annualmente, sul sito del Corso di Dottorato.

#### 3.4.2 Collegio Docenti del Corso di Dottorato

Il Collegio Docenti del Corso di Dottorato è l'Organo preposto alla progettazione e alla realizzazione del corso di Dottorato. La composizione e le funzioni del Collegio sono stabilite dal Regolamento in materia di Dottorato di Ricerca dell'Ateneo (Art. 9). Fanno inoltre parte del Collegio due rappresentanti dei dottorandi e delle dottorande eletti dagli iscritti attivi al Corso per la trattazione dei problemi didattici e organizzativi, ai sensi delle norme vigenti.

#### 3.4.3 Comitato di Consultazione (Advisory Board)

Il Corso di Dottorato in Ingegneria Civile e Ambientale ha costituito un Comitato di Consultazione esterno quale organismo rappresentativo delle esigenze provenienti dal mondo accademico e dal mondo industriale. Il Comitato di consultazione esterno, insieme ai rappresentanti delle aree tematiche (Comitato Consultativo Interno), viene convocato sia in fase progettuale che in fase di aggiornamento dei percorsi formativi, assicurando un costante collegamento con il mondo imprenditoriale e del lavoro. Il Comitato ha il compito di valutare i Corsi proposti, elaborare proposte di definizione e progettazione dell'offerta formativa e degli obiettivi di apprendimento,

La composizione del Comitato di Consultazione è aggiornata annualmente dal Collegio Docenti del corso di Dottorato previa consultazione del Comitato di consultazione interno.



#### **4. SISTEMA DI GESTIONE DELLA DIDATTICA DIPARTIMENTALE**

I documenti del Sistema di Gestione AQ della Didattica di Ateneo di riferimento per il Dipartimento sono:

- Piano strategico sessennale di Ateneo
- Valutazione di metà mandato e attualizzazione degli indirizzi strategici
- Documenti di Monitoraggio e Riesame di Ateneo
- Relazione Annuale del Nucleo di Valutazione di Ateneo
- Relazione annuale della CPD.

I documenti del Sistema di Gestione AQ della Didattica Dipartimentale sono:

- Piano Strategico triennale di Dipartimento
- Relazione triennale di Monitoraggio e Riesame
- Monitoraggio annuale della valorizzazione dipartimentale degli indicatori del PSA di Ateneo.

A questi si aggiungono:

- a livello di formazione di primo e secondo livello:
  - Monitoraggio annuale degli indicatori di valorizzazione del Piano Strategico di Ateneo
  - SUA-CdS
  - Scheda di monitoraggio annuale (SMA)
  - Rapporto di Riesame Ciclico (RRC)
  - Questionari CPD per studenti, laureandi, laureati e docenti
- a livello di formazione di terzo livello:
  - Monitoraggio annuale degli indicatori di valorizzazione del Piano Strategico di Ateneo
  - Scheda annuale di accreditamento del Corso di Dottorato
  - Questionari annuali per i dottorandi e riesame annuale.

#### **5. SISTEMA DI GESTIONE DELLA RICERCA DIPARTIMENTALE**

I documenti del Sistema di Gestione AQ della Ricerca di Ateneo di riferimento per il Dipartimento sono:

- Piano strategico sessennale di Ateneo
- Valutazione di metà mandato e attualizzazione degli indirizzi strategici
- Documenti di Monitoraggio e Riesame di Ateneo
- Relazione Annuale del Nucleo di Valutazione di Ateneo.

I documenti del Sistema di Gestione AQ della Ricerca Dipartimentale sono:



**Politecnico  
di Torino**

Dipartimento di Ingegneria  
dell'Ambiente, del Territorio  
e delle Infrastrutture

- Piano Strategico triennale di Dipartimento
- Relazione triennale di Monitoraggio e Riesame
- Monitoraggio annuale degli indicatori di valorizzazione del Piano Strategico di Ateneo

## **6. SISTEMA DI GESTIONE DELLA TERZA MISSIONE/IMPATTO SOCIALE DIPARTIMENTALE**

I documenti del Sistema di Gestione AQ della Terza Missione/Impatto sociale di Ateneo di riferimento per il Dipartimento sono:

- Piano strategico sessennale di Ateneo
- Valutazione di metà mandato e attualizzazione degli indirizzi strategici
- Documenti di Monitoraggio e Riesame di Ateneo
- Relazione Annuale del Nucleo di Valutazione di Ateneo.

I documenti del Sistema di Gestione AQ della Ricerca Dipartimentale sono:

- Piano Strategico triennale di Dipartimento
- Relazione triennale di Monitoraggio e Riesame
- Monitoraggio annuale degli indicatori di valorizzazione del Piano Strategico di Ateneo.



**Politecnico  
di Torino**

Dipartimento di Ingegneria  
dell'Ambiente, del Territorio  
e delle Infrastrutture

## **LISTA DEGLI ACRONIMI**

ANVUR	Agenzia Nazionale di Valutazione del Sistema Universitario e della Ricerca
AQ	Assicurazione della Qualità
AVA	Sistema di Autovalutazione, Valutazione periodica e Accreditamento
CDS	Corso di Studio
CPD	Comitato Paritetico per la Didattica
CSP	Commissione per la Strategia e la Programmazione
DIATI	Dipartimento di Ingegneria dell'Ambiente, del Territorio e delle Infrastrutture
GdGAQ	Gruppo di Gestione AQ
ICM	Collegio Didattico di Ingegneria Chimica e dei Materiali
REQUA	Referente Dipartimentale per la Qualità
RGA	Responsabile Gestionale Amministrativo di Dipartimento
RRC	Rapporto di Riesame Ciclico dei Corsi di Studio
SG	Sistema di Governo
SMA	Scheda di Monitoraggio Annuale dei Corsi di Studio